

Zukunftsrot Metzeschmelz

Rapport final sur le 2^e cycle de travail
entre novembre 2024 et juin 2025



METZESCHMELZ
Zesumme (be)lieden



En coopération avec :



Résumé

Le Zukunftsrot Metzschmelz est un comité consultatif mis en place par la société Agora dans le cadre du projet de développement du nouveau quartier Metzschmelz, sur le territoire des communes de Esch/Alzette et de Schiffflange. Le présent rapport rend compte du deuxième cycle de travail, qui fait suite au premier cycle organisé entre 2023 et 2024.

Durant ce deuxième cycle, de novembre 2024 à juin 2025, le Zukunftsrot s'est réuni cinq fois en présentiel et quatre fois par vidéoconférence. Le travail était centré sur le thème « Public Space Design », en lien avec l'élaboration de l'Avant-projet sommaire (APS) pour les espaces publics du quartier, conduit par le bureau COBE.

Un accent particulier a été mis sur le développement d'une « Matrice d'Évaluation », un outil de travail destiné à évaluer la qualité des espaces publics en fonction des objectifs de durabilité et des typologies d'aménagement. Ce nouvel outil méthodologique constitue l'un des résultats concrets du deuxième cycle.

Le groupe du Zukunftsrot durant ce cycle était composé d'environ 30 membres, dont une majorité de citoyens engagés depuis le premier cycle, assurant ainsi une continuité dans le travail. De nouveaux membres issus d'un appel à candidatures ont permis d'élargir la diversité du groupe et de renouveler les perspectives.

Le deuxième cycle s'est conclu par une présentation publique dans le cadre du « Forum des Voisins », consolidant le rôle du Zukunftsrot comme interface entre la planification et les futurs usagers.

Sur la base du travail réalisé lors des deux premiers cycles et des connaissances et expériences acquises, le Zukunftsrot poursuivra son travail durant un troisième cycle de travail qui sera organisé à partir de l'automne 2025 et qui sera axé sur la thématique du logement.

Contenu

Résumé.....	2
Contenu.....	3
Contexte et objectifs du Zukunftsrot.....	4
Qui sont le Zukunftsrot et ses membres ?.....	5
Objectifs du 2 ^e cycle de travail : une Matrice d'évaluation pour un espace public.....	7
Processus de travail.....	8
01 Réunion constitutive (09.11.2024).....	9
02 Réunion en ligne (13.11.2024).....	9
03 Réunion en ligne (21.01.2025).....	10
04 Réunion (25.01.2025).....	11
05 Réunion (08.03.2025).....	13
06 Réunion en ligne (14.05.2025).....	13
07 Réunion (17.05.2025).....	14
08 Réunion en ligne (18.06.2025).....	15
09 Présentation des résultats (28.06.2025).....	16
Résultats du 2 ^e cycle de travail.....	19
La programmation et le design des futurs espaces publics – extrait de l'avant-projet-sommaire, établi par COBE.....	20
La Matrice d'évaluation des espaces publics.....	21
Résultats de l'évaluation.....	27
Perspectives pour le 3 ^e cycle de travail.....	28
Glossaire.....	29

Contexte et objectifs du Zukunftsrot

Le Zukunftsrot Metzschmelz constitue l'un des 4 volets du processus de participation citoyenne mis en place autour du projet de développement Metzschmelz. Ce processus de participation citoyenne a pour objectif d'informer de manière continue et transparente sur le développement du projet, de recueillir des idées citoyennes qui sont transmises aux planificateurs et intégrées dans la planification du quartier. De manière générale, les différents volets de la participation visent à faire revivre le site et de renforcer son accessibilité avec l'aide de différentes initiatives et associations locales. La société AGORA pilote et finance ce processus de travail innovant, en accord avec sa stratégie de réunir systématiquement les parties prenantes pour élaborer la meilleure des solutions pour l'avenir de ce quartier modèle qui vise à enrichir de manière significative la qualité de vie sur les territoires des communes d'Esch/Alzette et de Schifflange.

Les 4 volets du processus

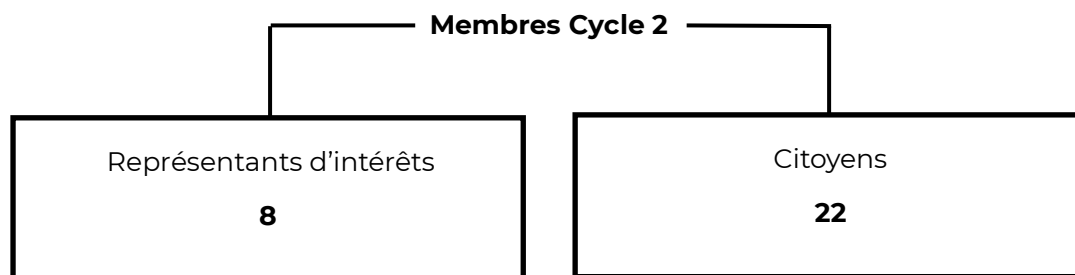
Forum(s) public(s) Metzschmelz	Le format adresse le grand public. Il est organisé deux fois par an et a pour but d'informer sur le processus et les planifications.
Pionniers de la Metzschmelz	Il s'agit d'un réseau de groupes, d'associations, d'initiatives et de personnes engagés sur le site de la Metzschmelz et qui s'implique dans la (ré)activation du site par le biais d'utilisations intermédiaires.
Plateforme électronique	Ce pilier digital est utilisé comme moyen de communication et d'information sur les événements, les activités sur le site et la planification.
Zukunftsrot Metzschmelz	Le Zukunftsrot accompagne le processus de développement à long terme en tant qu'instance consultative.

Qui sont le Zukunftsrot et ses membres ?

L'objectif principal du Zukunftsrot Metzschmelz est de servir d'organe consultatif sans pouvoir décisionnel indépendant, offrant des recommandations sur la planification et le développement du quartier. Différents thèmes sont et seront discutés, tant au niveau général - par exemple les défis actuels de la planification - qu'au niveau des étapes concrètes de planification. Des experts apportent leur contribution afin que les membres puissent se familiariser avec ces sujets. Le commanditaire du Zukunftsrot – Agora – et les deux communes d'Esch/Alzette et de Schiffange se sont engagés à analyser la pertinence de chacune de ses recommandations et d'en évaluer la faisabilité. Cela implique également un retour d'information régulier sur les sujets abordés.

C'est qui ?

Composé d'une trentaine de membres au total, le Zukunftsrot inclut 2/3 citoyens ainsi que 1/3 des représentants d'intérêts et experts provenant d'organisations et institutions distinctes. Sélectionnés pour assurer une représentation équilibrée en termes de sexe, d'âge, de lieu de résidence, de niveau d'éducation, de nationalité et de secteur d'activité, les membres ont démontré un fort engagement pour l'avenir de Metzschmelz et ont contribué positivement à ce projet urbain ambitieux.



Les représentants des organisations/ institutions activement impliqués dans le 2^e cycle du Zukunftsrot :

- CIGL - Centre d'Initiative et de Gestion locale
- Esch Biken
- FAL - Fondation pour l'accès au logement
- Info-Handicap
- Jugendinfopunkt & Escher Jugendhaus
- LISER - Luxembourg Institute of Socio-Economic Research
- UP_Foundation
- Transition Minett

Alternance entre le premier et le deuxième cycle

Une majorité des membres du premier cycle ont choisi de poursuivre leur engagement, garantissant ainsi une continuité précieuse dans les échanges, les connaissances acquises et la dynamique du groupe, tout en accueillant de nouveaux membres pour renforcer la diversité des profils et des perspectives.

Sur les 24 citoyens initialement engagés dans le premier cycle du Zukunftsrot, 15 ont poursuivi leur engagement lors du deuxième cycle. Les principaux motifs de départ, survenus au cours ou à la fin du premier cycle, étaient liés au manque de temps à cause des études, de contraintes professionnelles, pour raisons de santé ainsi qu'à des difficultés de conciliation entre plusieurs engagements bénévoles et la vie professionnelle et familiale.

La composition du groupe des 15 membres restants présente certaines caractéristiques notables : une répartition équilibrée entre les sexes (7 femmes et 8 hommes), des lieux de résidence majoritairement situés à Esch, Schiffflange, dans les communes de Pro-Sud ainsi que dans des communes frontalières françaises, et une présence marquée de deux tranches d'âge – les 50-60 ans et les personnes autour de 35 ans. Le groupe se distingue également par un taux d'académisation élevé.

Dans une optique de diversité socio-démographique, certains profils restent néanmoins sous-représentés et sont activement recherchés : des personnes sans diplôme universitaire, des jeunes de moins de 30 ans (notamment ceux de moins de 25 ans), des personnes âgées de plus de 65 ans, des personnes de nationalité étrangère, ainsi que des habitants en dehors des communes du Sud, qui pourraient à la fois représenter de potentiels futurs habitants du quartier Metzschmelz et agir en tant qu'ambassadeurs du projet.

L'appel à candidatures lancé durant l'été 2024 pour pourvoir les places vacantes a suscité un vif intérêt, avec 80 réponses reçues. Grâce à cette participation variée, la plupart des profils recherchés ont pu être intégrés, bien que le taux d'académisation reste légèrement supérieur à la moyenne.

Objectifs du 2^e cycle de travail : une Matrice d'évaluation pour un espace public

Le deuxième cycle de travail du Zukunftsrot s'est focalisé sur **le thème « Public Space Design »**. Il a accompagné l'élaboration de l'Avant-projet sommaire (APS) des espaces publics du quartier Metzschmelz par le bureau COBE.

Ce cycle avait pour objectif principal de recueillir les perspectives des membres du Zukunftsrot, en s'appuyant sur leurs expériences locales et leurs expertises dans le contexte du projet Metzschmelz.

Un autre axe important de ce cycle était le développement d'un outil méthodologique : la « Matrice d'Évaluation des Espaces Publics » du Zukunftsrot. Cet outil de travail a pour but d'évaluer la qualité d'un espace public au fur et à mesure de l'avancement de sa planification. La Matrice est conçue pour être évolutive et flexible, afin de rester pertinente dans la durée malgré d'éventuels changements de composition au sein du Zukunftsrot. La Matrice contribuera ainsi à maintenir une cohérence dans les apports du groupe, indépendamment des personnes impliquées au cours des prochaines années.

L'accompagnement technique a été assuré par des experts d'Agora et de l'agence COBE.

Dans l'optique d'un renforcement de la dimension collaborative et interdisciplinaire du processus, des représentants des communes concernées ont également été associés en tant qu'experts.

La mission

Identifier des idées et formuler des recommandations sur le design de l'espace public, afin d'intégrer les besoins, les connaissances locales et les attentes des futurs usagers. Ce travail doit contribuer à une planification inclusive et cohérente avec les objectifs de durabilité et les principes définis dans le Design Manual.

Les questions que les membres du Zukunftsrot se sont posées :

1. Quels aménagements, infrastructures et équipements pour les différents espaces publics du quartier Metzschmelz ?
2. Comment les transitions entre les espaces privés et publiques doivent-elles être conçues afin de garantir des « edge zones » actives et animées ?
3. Dans quelle mesure le « look and feel » postindustriel (surtout en ce qui concerne les surfaces) peut-il être conservé pour favoriser une acceptation maximale par les futurs habitants et utilisateurs du quartier Metzschmelz ?

Processus de travail

Le deuxième cycle de travail s'est déroulé de novembre 2024 à juin 2025. Il a consisté en cinq réunions en présentiel, complétées par quatre vidéoconférences. L'évolution détaillée est présentée ci-après de manière chronologique, à l'aide des séances du Zukunftsrot.



09.11.24 Réunion constitutive

Objectifs : Introduction générale au processus de développement du quartier Metzschmelz et explications sur le fonctionnement du Zukunftsrot



13.11.24 Visioconférence

Objectif : Présentation du cadre de développement Metzschmelz avec l'élaboration des outils comme le Masterplan et le Design Manual



21.01.25 Visioconférence

Objectif : Introduction générale à la thématique principale autour du travail de développement de l'APS « Public Space Design » par l'agence COBE



25.01.25 Réunion de travail

Objectifs: Programmation des différents espaces publics, configuration des Edge zones et évaluation par rapport à l'esthétique postindustrielle



08.03.25 Réunion de travail

Objectifs : Développement participatif d'une première version de la matrice d'évaluation des espaces publics du quartier Metzschmelz



14.05.25 Visioconférence

Objectifs : Présentation et discussion des résultats intermédiaires pour l'APS "Public Space Design" Metzschmelz avec l'agence COBE



17.05.25 Réunion de travail

Objectifs : Premier test de la matrice d'évaluation d'un espace public sur la base des concepts et plans développés par l'agence COBE



18.06.25 Réunion de travail

Objectif: Préparation de la présentation des résultats du cycle N°2 aux commanditaires et participation du Zukunftsrot au « Forum des Voisins »



28.06.25 Réunion : Résultats Cycle 2

Objectifs : Présentation des résultats du cycle N°2 aux responsables et échanges avec les voisins et visiteurs

01 Réunion constitutive (09.11.2024)

La première réunion du deuxième cycle du Zukunftsrot a marqué **le lancement officiel de la nouvelle phase de travail**. Les membres, anciens comme nouveaux, ont été introduits au processus de développement du quartier Metzschmelz. Cette rencontre a permis de créer une dynamique de groupe, de réactiver les connaissances existantes et de poser les bases pour la collaboration à venir. Une vue d'ensemble du rôle du Zukunftsrot et du thème central du cycle – l'aménagement des espaces publics – a été présentée.



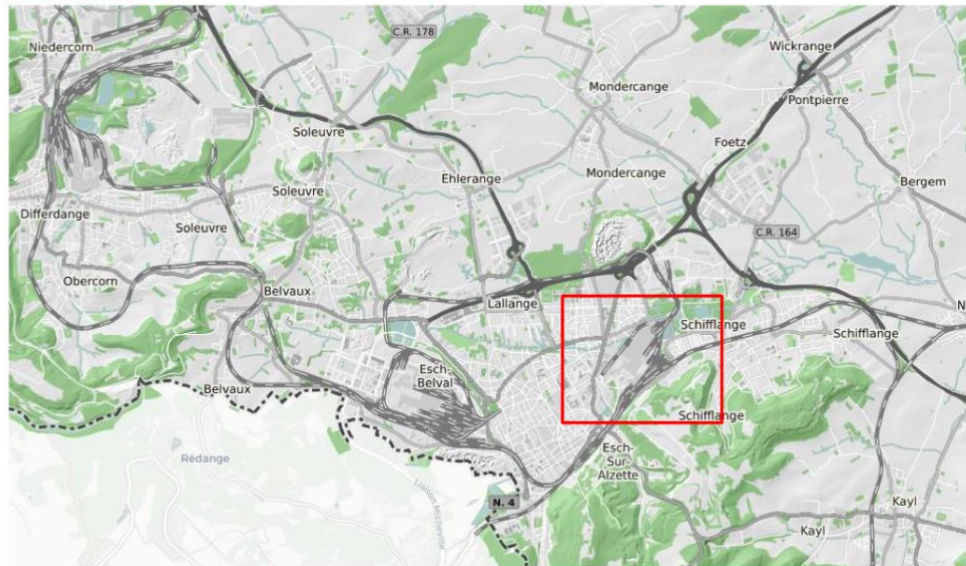
02 Réunion en ligne (13.11.2024)

Cette session a approfondi les connaissances des participants sur le contexte global du projet Metzschmelz. Les membres ont découvert comment ce projet s'inscrit dans les stratégies territoriales luxembourgeoises. **L'objectif était de donner à chacun une compréhension commune du cadre institutionnel, technique et politique** dans lequel s'insère l'aménagement de ce nouveau quartier urbain.

INTRODUCTION

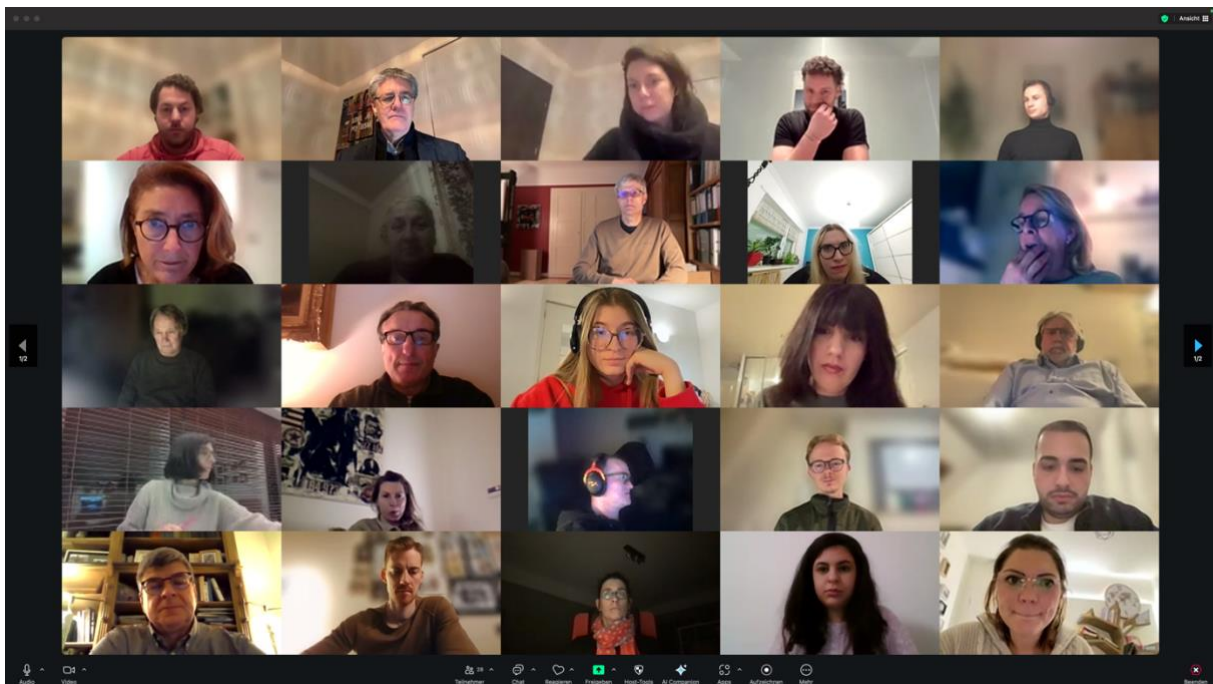


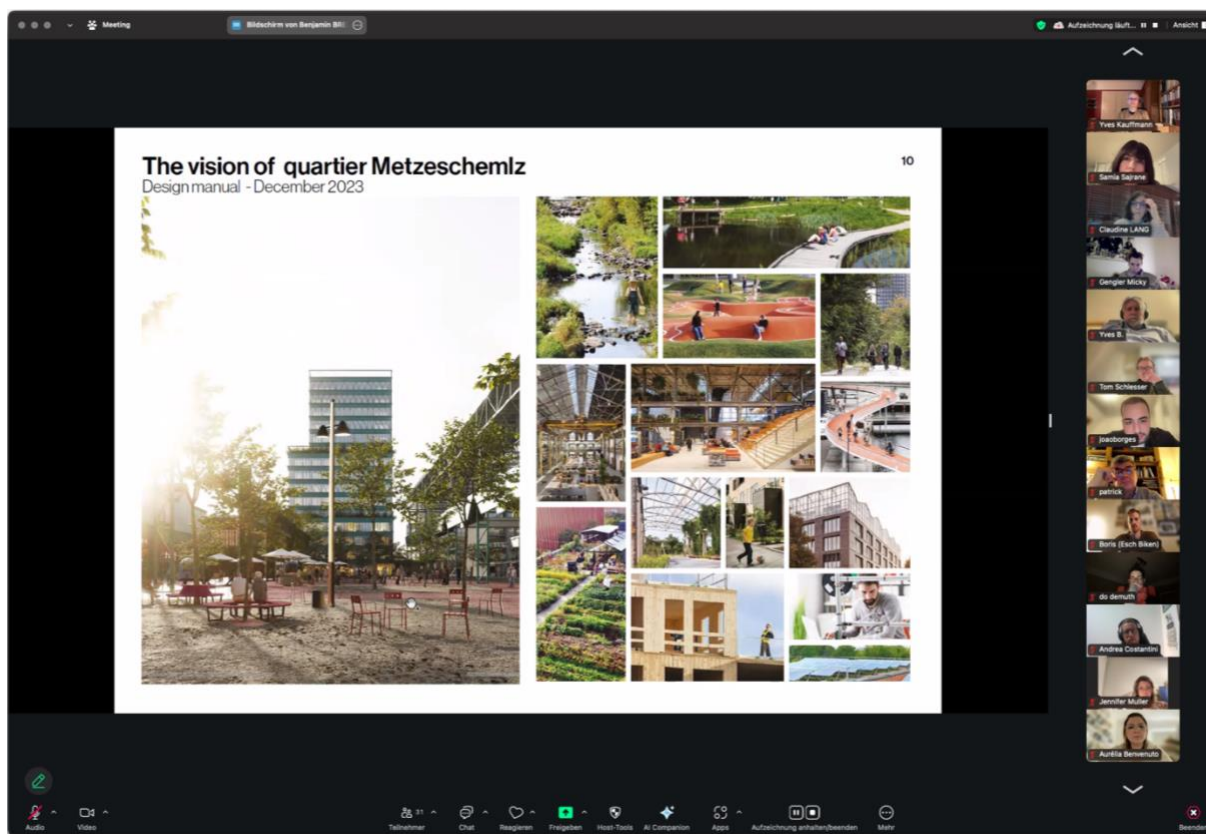
Localisation



03 Réunion en ligne (21.01.2025)

Lors de cette session en ligne, le bureau d'études **COBE a présenté l'état d'avancement de l'APS – Avant-projet sommaire – portant sur la conception des espaces publics de Metzschmelz**. Cette première immersion dans le sujet principal du deuxième cycle a permis aux membres de comprendre les lignes directrices du projet, les enjeux spatiaux et les intentions conceptuelles des planificateurs.





04 Réunion (25.01.2025)

La quatrième réunion a permis aux membres du Zukunftsrot de donner un **feedback direct sur les premières idées de planification des différents espaces publics**. Répartis en deux groupes de travail et accompagné par les experts d'Agora et COBE, ils ont travaillé sur des questions ciblées qui ont permis de formuler des recommandations concrètes.

Ainsi le 1^{er} groupe s'est concentré sur le thème de la «programmation» des espaces publics. COBE a présenté le sujet en expliquant brièvement comment les urbanistes ont travaillé (plan directeur, manuel de conception, etc.) et ce qui est prévu pour les différentes places publiques du futur quartier au stade actuel de la planification.

Les membres ont ensuite pu poser des questions afin de mieux comprendre les plans actuels, puis faire des suggestions à l'aide de petits autocollants avec des pictogrammes pour indiquer les infrastructures ou les activités qui leur semblaient importantes pour chaque espace. Des commentaires généraux sur les différents sites ont pu être consignés sur des post-it de couleur.

Le deuxième groupe a travaillé sur deux sujets avec un déroulement identique pour les deux thématiques : COBE a présenté le sujet à l'aide d'exemples d'images en utilisant une échelle avec deux positions extrêmes et différentes possibilités de transition. Les membres du Zukunftsrot ont discuté le sujet en se basant une question précise. Pour finir, ils ont

marqué sur l'échelle, à l'aide d'un point adhésif, la position qui leur semblait appropriée entre les deux positions extrêmes. Les questions discutées étaient les suivantes :

- 1. Comment les transitions entre les espaces privés et publics doivent-elles être conçues afin de maintenir des « edge zones » actives et animées ?**
- 2. Dans quelle mesure le « look and feel » postindustriel (surtout en ce qui concerne les surfaces) peut-il être conservé pour favoriser une acceptation maximale par les futurs habitants et les utilisateurs du quartier Metzschmelz ?**

Ces échanges ont ensuite constitué une base importante pour le travail des experts et ont fortement influencé leur planification.



05 Réunion (08.03.2025)

Au cœur de cette session se trouvait **le développement collaboratif d'une première version de la Matrice**, un outil d'évaluation méthodologique conçu pour accompagner l'évolution de la planification des espaces publics dans le temps. Les membres ont réfléchi à des critères permettant d'évaluer la qualité des espaces publics en fonction des objectifs et des valeurs qui ont été déterminés pour le nouveau quartier. Ce travail vise à assurer une continuité dans la durée pour cette évaluation malgré des changements probables dans la composition des membres du Zukunftsrot.



06 Réunion en ligne (14.05.2025)

Le bureau **COBE** a **présenté les résultats intermédiaires de la planification pour le design des espaces publics**. Les membres ont pu réagir aux propositions de conception des rues et des espaces publics dans une version plus affinée (Public Space Design 2.0). Le retour d'expérience des membres a permis de souligner les points forts et les potentiels d'amélioration, notamment en matière d'accessibilité, de mobilité douce et de convivialité.

Questions And Answers



07 Réunion (17.05.2025)

Cette session a été consacrée à la **mise en pratique de la Matrice d'Évaluation**, version 2.0. Les membres ont ainsi analysé plusieurs plans concrets et testé l'outil en conditions réelles. Des **propositions d'amélioration** constructives ont été formulées pour rendre la matrice plus intuitive et adaptée aux besoins du Zukunftsrot et d'autres utilisateurs potentiels. Cela marque une étape importante vers un outil méthodologique autonome et durable.



08 Réunion en ligne (18.06.2025)

La dernière réunion du cycle a été dédiée à la **préparation du Forum des Voisins**, un événement inscrit dans le cadre des Forums publics Metzschmelz (voir chapitre **Les 4**

volets du processus). Les membres du Zukunftsrot ont réfléchi à la manière de présenter le travail réalisé à leurs commanditaires, comment susciter l'intérêt des voisins et favoriser un échange ouvert avec le public autour du thème de l'espace public. Cette session a renforcé le rôle du Zukunftsrot comme ambassadeur actif du projet Metzschmelz, en valorisant l'engagement citoyen dans un processus de développement urbain participatif et transparent.



09 Présentation des résultats (28.06.2025)

La neuvième et dernière réunion du cycle 2 a marqué le point final du travail de ce cycle du Zukunftsrot. **Les membres ont présenté les résultats** de leurs réflexions sur le design de l'espace public, notamment les planifications du Alzette-Park et du Schienenpark, la Matrice d'Évaluation et les recommandations formulées au fil des sessions. Cette restitution s'est déroulée [dans le cadre du Forum des Voisins](#) et a été divisé en deux parties. Durant la matinée les membres se sont échangés intensivement avec les responsables du projet, notamment le Ministre du Logement et de l'Aménagement du territoire Claude Meisch, la présidente d'Agora Marie-Josée Vidal, le vice-président d'Agora Bruno Théret, le maire de Schifflange Paul Weimerskirch ainsi que Bruno Cavaleiro, échevin responsable des affaires sociales, de la jeunesse et de la participation citoyenne à Esch-sur-Alzette.

Durant la partie ouverte au grand public, les membres du Zukunftsrot ont également pu échanger directement avec les Pionniers Metzschmelz, les voisins du futur quartier, les parties prenantes locales et d'autres personnes intéressées. Le dialogue a mis en lumière l'importance d'un aménagement participatif, sensible aux réalités locales et aux attentes des futurs usagers. Cette rencontre a également renforcé le rôle du Zukunftsrot comme interface entre la planification et la population et comme **ambassadeur du projet Metzschmelz**, en valorisant l'engagement citoyen dans le développement du quartier.





Résultats du 2^e cycle de travail

À l'issue du deuxième cycle de travail, le Zukunftsrot laisse deux résultats concrets et durables :

- Une influence directe sur la **programmation et le design** des futurs espaces publics
- **la Matrice d'Évaluation pour les espaces publics.** Conçue comme un outil participatif et évolutif, cette matrice permettra aux parties prenantes – citoyens, planificateurs, institutions – d'analyser la qualité des projets d'espace public à chaque étape de la planification.

La programmation et le design des futurs espaces publics – extrait de l'avant-projet-sommaire, établi par COBE

Öffentliche Programme

Position:



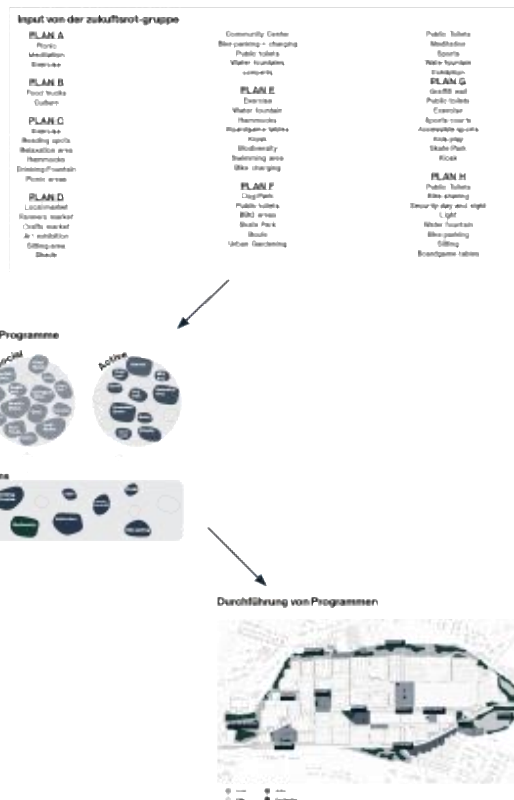
Beschreibung:

Im Rahmen des im Januar abgehaltenen Zukunftsrots nahmen Bürgerinnen und Bürger an einem kollaborativen Workshop teil, der darauf abzielte, zukünftige Nutzungen und Einrichtungen städtischer Räume zu entwerfen. Die Teilnehmenden wurden dazu ermutigt, sich vorzustellen und zu artikulieren, wie diese Räume genutzt und weiterentwickelt werden könnten.

Der Workshop förderte viele aufschlussreiche Diskussionen über das Wesen der zukünftigen Stadt – was sie ist, was sie sein sollte und wie unterschiedliche Programme manchmal miteinander in Konflikt geraten können. Neben diesen übergeordneten Überlegungen brachten die Teilnehmenden zahlreiche konkrete Vorschläge ein, darunter die Einrichtung öffentlicher Toiletten, ausgewiesene Hundebereichsbereiche und Spielplätze in verschiedenen Größen.

Ein unmittelbares Ergebnis des Workshops war eine großformatige Planzeichnung, die mit vielen durchdachten Vorschlägen versehen war. Diese Ideen wurden anschließend nach den zugrunde liegenden Werten in thematische Kategorien gegliedert – ruhig, sozial und aktiv.

Als letzter Schritt wurden die Vorschläge in den übergeordneten Masterplan integriert, um die programmatischen Elemente besser mit dem Charakter und der Qualität der verschiedenen Stadtbereiche abzustimmen. So wurden beispielsweise aktive



Zukunftsrot Januar 2015



Nutzungen im Mauerpark und Schienepark konzentriert, ruhigere Programme entlang der Alzette verortet, und soziale

Funktionen in städtischen Plätzen wie dem Turmplatz und dem Werkstattplatz hervorgehoben.

La Matrice d'évaluation des espaces publics

La Matrice repose sur **un catalogue structuré de questions**, organisé autour de deux axes :

1. Les six objectifs de développement durable définis pour le quartier Metzschmelz;
2. Les trois typologies d'espaces publics proposées par le bureau d'études COBE.

Elle constitue la base pour la sélection des questions et thématiques à discuter. Celles-ci seront sélectionnées par un comité mixte (membres du Zukunftsrot, Agora, planificateurs externes) en fonction du stade de la planification, du temps disponible, des connaissances du groupe, du cadre et notamment des fonctions principales de l'espace à évaluer. Elle peut être utilisée en version imprimée ou numérique (via Mentimeter).

Les thématiques abordées couvrent notamment :

- **Espaces de vie verts et bleus**
- **Mobilité pérenne**
- **Identité basée sur l'héritage industriel**
- **Diversité spatiale, fonctionnelle et sociale**
- **Vie saine et qualité du logement élevée**
- **Soutien de l'économie circulaire**
- **Autres objectifs importants**

Cette matrice vise à garantir une évaluation continue, transparente et collective des aménagements publics, tout en permettant aux futurs usagers de participer activement à leur amélioration.

Le contenu complet de la Matrice est présenté sous forme de poster dans les pages suivantes. Il pourra être utilisé et adapté dans les prochaines phases du projet, mais aussi servir de référence pour d'autres démarches participatives liées à l'aménagement urbain.



Espaces de vie verts et bleus

Renaturation, réseaux verts, biodiversité, revitalisation des espaces, adaptation climatique, gestion des conditions climatiques extrêmes.

Les questions à se poser pour cette thématique ?

A votre connaissance ! Est-ce que les aménagements, infrastructures et équipements prévus – à ce stade de la planification – pour cet espace public :

NATURE EN GÉNÉRAL

1.1 ... vous semblent accorder de manière générale une place suffisante à la nature ?

NON OUI

1.2 ... vous semblent pouvoir contribuer à créer un microclimat plus agréable ?

NON OUI

1.3 ... vous semblent pouvoir sensibiliser les usagers aux thématiques liées aux espaces de vie verts et bleus ?

NON OUI

FAUNE ET FLORE

1.4 ... vous semblent pouvoir favoriser la création de zones de vie bénéfiques pour la faune et/ou pour la flore ?

NON OUI

1.5 ... vous semblent pouvoir tenir compte des conséquences du changement climatique par rapport à la variété d'arbres et de plantes choisies ?

NON OUI

1.6 ... vous semblent pouvoir tenir compte des problèmes liés aux allergènes par rapport à la variété d'arbres et de plantes choisies ?

NON OUI

1.7 ... vous semblent pouvoir apporter des plus-values (par exemple avec des fruits) par rapport à la variété d'arbres et de plantes choisies ?

NON OUI

AIR ET POLLUTION

1.8 ... vous semblent pouvoir contribuer à la protection des usagers face aux pollutions souvent liées aux quartiers urbains ?

NON OUI



Mobilité pérenne

Promotion de la culture du vélo, transports en commun, ralentissement du trafic, absence de stationnement privé dans l'espace public, rues sans voitures

Les questions à se poser pour cette thématique ?

A votre connaissance ! Est-ce que les aménagements, infrastructures et équipements prévus – à ce stade de la planification – pour cet espace public :

MOBILITÉ EN GÉNÉRAL	2.1	... vous semblent faciliter son accessibilité via les principales formes de mobilité du futur quartier ?	NON	OUI
	2.2	... vous semblent favoriser une mobilité agréable et sécurisée pour les différents types d'utilisateurs ?	NON	OUI
	2.3	... vous semblent garantir des stations de recharge pour différents types de mobilité en nombre suffisant ?	NON	OUI
	2.4	... vous semblent garantir plusieurs offres différentes de mobilité en libre-service (vélos, trottinettes, ...) ?	NON	OUI
MOBILITÉ DES PIÉTONS	2.5	... vous semblent garantir aux piétons de se déplacer en toute sécurité ?	NON	OUI
	2.6	... vous semblent garantir aux cyclistes de se déplacer en toute sécurité ?	NON	OUI
MOBILITÉ DES CYCLISTES	2.7	... vous semblent garantir la mise à disposition d'emplacements sécurisés pour vélos ?	NON	OUI
	2.8	... vous semblent permettre à une personne à mobilité réduite de se déplacer sans barrières ?	NON	OUI
MOBILITÉ DES PMR	2.9	... vous semblent garantir des infrastructures spécifiques pour faciliter la mobilité des personnes malvoyantes ?	NON	OUI



Identité basée sur l'héritage industriel

Nouvelles fonctions pour les anciens bâtiments, réutilisation d'éléments existants, esthétique industrielle, concentration sur de nouveaux types de production.

Les questions à se poser pour cette thématique ?

A votre connaissance ! Est-ce que les aménagements, infrastructures et équipements prévus – à ce stade de la planification – pour cet espace public :

PATRIMOINE
BÂTI

3.1 ... vous semblent permettre de manière générale la mise en valeur de l'héritage industriel du site ?
NON OUI

3.2 ... vous semblent pouvoir sensibiliser les usagers aux thématiques liées à l'héritage industriel du site ?
NON OUI

PATRIMOINE
CULTUREL

3.3 ... vous semblent garantir la création d'une atmosphère faisant référence à l'héritage industriel du site ?
NON OUI

3.4 ... vous semblent favorables à une dénomination de l'espace faisant référence à l'héritage industriel du site ?
NON OUI



Diversité spatiale, fonctionnelle et sociale

Encourager les utilisations multiples pour attirer différents utilisateurs et utilisatrices, efficacité des surfaces, effets de synergie, utilisation de la « cinquième façade » (toits), ville des cinq minutes.

A votre connaissance ! Est-ce que les aménagements, infrastructures et équipements prévus – à ce stade de la planification – pour cet espace public :

DIVERSITÉ SOCIALE

4.1 ... vous semblent pouvoir contribuer à en faire des lieux de vie adaptés pour les adultes ?
NON OUI

4.2 ... vous semblent pouvoir contribuer à en faire des lieux de vie adaptés pour les seniors ?
NON OUI

4.3 ... vous semblent pouvoir contribuer à en faire des lieux de vie adaptés pour les personnes à besoins spécifiques ?
NON OUI



Vie saine et qualité du logement élevée

Microclimat sain et bonne qualité de l'air, conception pour le jeu et l'interaction sociale, accessibilité financière, espaces publics dynamiques et sûrs, exploitation active des rez-de-chaussée, participation citoyenne.

Le question à se poser pour cette thématique ?

ENVIRONNEMENT

A votre connaissance ! Est-ce que les aménagements, infrastructures et équipements prévus – à ce stade de la planification – pour cet espace public :

5.1 ... vous semblent pouvoir contribuer à une circulation de l'air permettant d'éviter des îlots de chaleur urbains ?

NON OUI



Soutien de l'économie circulaire

Nouvelles fonctions pour les anciens bâtiments, réutilisation d'éléments existants, esthétique industrielle, concentration sur de nouveaux types de production.

A votre connaissance ! Est-ce que les aménagements, infrastructures et équipements prévus – à ce stade de la planification – pour cet espace public :

6.1 ... vous semblent avoir été conçus par les planificateurs selon les principes de l'économie circulaire ?

NON OUI

6.2 ... vous semblent favoriser le tri et/ou le recyclage des ressources-déchets par les futurs usagers ?

NON OUI

6.3 ... vous semblent avoir été réalisés avec des matériaux anciens réutilisés de manière créative (mobilier urbain, revêtement de sol, ...) ?

NON OUI

6.4 ... vous semblent intégrer un concept de gestion intelligente des eaux de pluie ?

NON OUI



Autres objectifs importants

Les questions à se poser pour cette thématique ?

A votre connaissance ! Est-ce que les aménagements, infrastructures et équipements prévus – à ce stade de la planification – pour cet espace public :

QUALITÉ DE VIE

7.1 ... semblent en mesure d'offrir aux futurs usagers des espaces calmes, à l'abri du bruit et du stress ?

NON |-----| OUI

7.2 ... semblent assurer la mise à disposition des futurs usagers de toilettes publiques en qualité et quantité suffisante ?

NON |-----| OUI

7.3 ... semblent assurer la mise à disposition de mobilier urbain en quantité suffisante, confortable et utilisable dans toute situation de vie ?

NON |-----| OUI

7.4 ... semblent assurer la mise à disposition d'une offre suffisante de lieux à l'abri des aléas de la météo (pluie, soleil, ...) ?

NON |-----| OUI

7.5 ... semblent assurer la mise à disposition de services publics correspondants à son positionnement ? (Relax + Social + Actif)

NON |-----| OUI

SÉCURITÉ

7.6 ... semblent capables de favoriser un sentiment de sécurité à toute heure de la journée (endroits isolés, illumination, vidéosurveillance, ...) ?

NON |-----| OUI

STRATÉGIE

7.7 .. semblent en mesure de refléter un positionnement claire (Relax + Social + Actif)

NON |-----| OUI

Résultats de l'évaluation

À la suite du 2^{ème} cycle, les membres ont eu la possibilité de donner leur avis dans une évaluation en ligne. Outre la satisfaction générale concernant le Zukunftsrot, ils avaient la possibilité de donner un feedback détaillé et des critiques constructives sur le déroulement et le processus de travail, afin de pouvoir encore optimiser la future collaboration au sein du Zukunftsrot.

Le spectre de possibilités de feedback s'étend de 0 (pas satisfait du tout) à 5 (très satisfait).

Dans l'ensemble, l'évaluation par les membres très positive, avec une satisfaction générale vis-à-vis du deuxième cycle de 4,1 et avec des résultats comparables au premier cycle.

Le travail de la modération (4,8), le rôle des experts (4,4), la préparation des résultats par l'équipe participation citoyenne entre les différentes réunions et les supports de travail (médian 4,5) ont été particulièrement appréciés.

L'ambiance de travail au sein du conseil (4,5) ainsi que l'atmosphère entre les membres (4,5) et avec la modération, les experts et les responsables (4,6) ont également fait part d'une forte approbation.

La satisfaction en vue de l'équilibre entre la transmission d'informations et les phases de travail créatif (4,2) ainsi que la durée des réunions (4,2) ont reçu un peu moins d'approbation, tout en restant positive.

Les propositions d'améliorations les plus souvent exprimées visent notamment à augmenter le nombre de séances de travail et de fournir des informations plus approfondies sur la thématique des espaces publics dans un contexte plus global.

Perspectives pour le 3^e cycle de travail

Le troisième cycle du Zukunftsrot débutera à l'automne 2025 et sera principalement axé sur le thème du logement. Avec cette thématique, le comité abordera un sujet central d'importance nationale dans le contexte du projet Metzschmelz et accompagnera de près les études techniques actuellement en cours.

Le travail du comité s'appuiera sur l'expérience acquise au cours des cycles précédents et sur celle de nombreux membres qui poursuivent leur engagement, et sera complété par les perspectives de nouveaux membres.

L'objectif principal du travail des membres du Zukunftsrot restera d'enrichir le processus de planification et d'apporter une expertise unique par rapport aux besoins des futurs utilisateurs de ce quartier.

Glossaire

Agora

La société de développement AGORA est en charge du développement de l'ancien site industriel Metzschmelz. L'entreprise a été fondée en 2000 par l'État luxembourgeois et ArcelorMittal dans l'optique de revitaliser des sites sidérurgiques du Luxembourg, à commencer par le site de Belval.

Avant-projet sommaire (APS)

Une première version structurée d'un projet d'aménagement, qui définit les grandes lignes de conception, les choix d'implantation et les principes fonctionnels d'un espace. Il sert de base de discussion entre les parties prenantes avant de passer aux phases plus détaillées de planification.

Charte Metzschmelz

Document stratégique complémentaire au Masterplan, Design Manual, et PAG/PAP, incluant les recommandations du Zukunftsrot, visant à guider le développement durable du quartier Metzschmelz.

Cycle de travail

Période durant laquelle les membres du Zukunftsrot se réunissent. Le premier cycle s'est déroulé d'octobre 2023 à juin 2024.

Matrice d'évaluation

Outil d'analyse participatif développé par le Zukunftsrot pour évaluer la qualité des aménagements d'un espace public à différents stades de la planification.

Metzschmelz

Site de développement urbain situé sur les communes de Esch/Alzette et Schifflange, faisant l'objet d'un projet de requalification et de revitalisation par Agora.

Pionniers de la Metzschmelz

Réseau d'associations, d'initiatives, et de personnes engagées dans la (ré)activation du site Metzschmelz via des utilisations intermédiaires.

Processus de participation citoyenne

Ensemble des actions visant à informer les citoyens et à recueillir leurs idées pour intégrer leurs contributions dans le projet Metzschmelz, comprenant les forums publics, la plateforme électronique, les pionniers, et le Zukunftsrot.

Zukunftsrot Metzschmelz

Comité consultatif composé de citoyens et d'experts, établi pour guider et influencer le développement du quartier Metzschmelz. Le Zukunftsrot accompagne le processus de développement à long terme en tant qu'instance consultative.

Mentions légales

Zukunftsrot Metzschmelz Rapport final

Juillet 2025

Snakke & Co. S.à r.l.

29, boulevard Grande-Duchesse Charlotte
L-1331 Luxembourg

www.snakke.lu

Rédaction: Milan Anton, Hannah Münster

Photos: Konstantin Wolf, Claire Faber

Pour le compte de :

AGORA s.à r.l. & Cie

3, Avenue du Rock'n'Roll
L-4361 Esch-sur-Alzette

En coopération avec :

Gemeng Schëffleng

B.P. 11, Avenue de la libération
L-3801 Schifflange

Ville d'Esch-sur-Alzette

Hôtel de Ville B.P. 145
L-4002 Esch-sur-Alzette