

# Zukunftsrot Metzeschmelz

Rapport final sur le 1<sup>er</sup> cycle de travail  
entre octobre 2023 et juin 2024



**METZESCHMELZ**  
Zesumme (be)lieven



En cooperation avec :



# Résumé

Le Zukunftsrot Metzschmelz est un comité consultatif mis en place par la société Agora dans le cadre du projet de développement du nouveau quartier Metzschmelz sur le territoire des communes de Esch/Alzette et de Schifflange. Durant son premier cycle de travail, d'octobre 2023 à juin 2024, il s'est réuni cinq fois en présentiel et trois fois par vidéoconférence afin de recevoir des informations sur le cadre de planification existant et **d'élaborer en complément de ce cadre plus technique des recommandations concrètes pour la future Charte Metzschmelz**, adressant 4 catégories de parties prenantes de ce nouveau quartier, dénommées les managers, les utilisateurs, les propriétaires et les responsables politiques et administratifs des communes concernées. Les recommandations des membres du Zukunftsrot pour cette future Charte Metzschmelz peuvent être consultées à partir de la page 18 du présent rapport.

Sur la base du travail réalisé lors du premier cycle de travail, le Zukunftsrot poursuivra son travail durant un deuxième cycle de travail qui sera organisé à partir d'octobre 2024.

# Contenu

Résumé.....	2
Contenu.....	3
Contexte et objectifs du Zukunftsrot.....	4
Qui sont le Zukunftsrot et ses membres ?.....	5
Objectifs du 1 <sup>er</sup> cycle de travail : recommandations pour la charte .....	6
Processus de travail .....	7
01 Réunion constitutive (21.10.2023).....	8
02 Réunion en ligne (24.01.2024) .....	10
03 Réunion (27.01.2024).....	11
04 Réunion en ligne (28.02.2024).....	12
05 Réunion (02.03.2024) .....	13
06 Réunion (20.04.2024).....	14
07 Réunion en ligne (22.05.2024).....	16
08 Réunion (08.06.2024).....	16
Résultats du 1 <sup>er</sup> cycle de travail .....	18
Charte Metzschmelz – les recommandations du Zukunftsrot.....	19
Résultats de l'évaluation .....	25
Perspectives pour le 2 <sup>ème</sup> cycle de travail.....	26
Glossaire.....	27

# Contexte et objectifs du Zukunftsrot

Le Zukunftsrot Metzschmelz constitue l'un des 4 volets du processus de participation citoyenne mis en place autour du projet de développement Metzschmelz. Ce processus de participation citoyenne a pour objectif d'informer de manière continue et transparente sur le développement du projet, de recueillir des idées citoyennes pour la planification, qui sont transmises aux planificateurs et intégrées dans la planification du quartier ainsi que de faire revivre le site et de renforcer son accessibilité avec l'aide de différentes initiatives et associations locales. La société AGORA pilote et finance ce processus de travail innovant, en accord avec sa stratégie de réunir systématiquement les parties prenantes pour élaborer la meilleure des solutions pour l'avenir de ce quartier modèle qui vise à enrichir de manière significative la qualité de vie sur les territoires des communes d'Esch/Alzette et de Schiffflange.

## Les 4 volets du processus

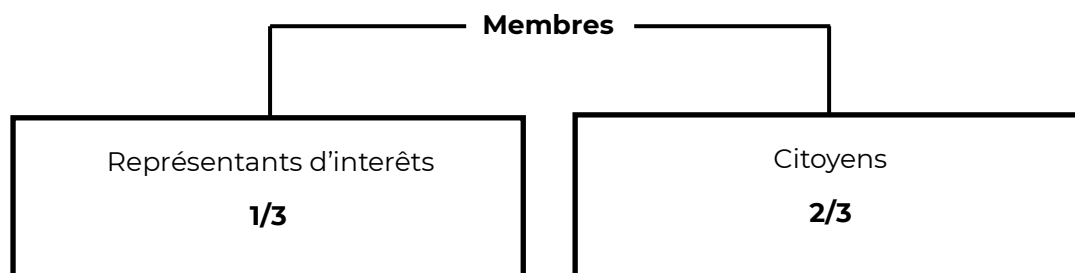
<b>Forum(s) publics Metzschmelz</b>	Le format adresse le grand public. Il est organisé deux fois par an et a pour but d'informer sur le processus et les planifications.
<b>Pionniers de la Metzschmelz</b>	Il consiste d'un réseau de groupes, d'associations, d'initiatives et de personnes engagés sur le site de la Metzschmelz qui s'implique dans la (ré)activation du site par le biais d'utilisations intermédiaires.
<b>Plateforme électronique</b>	Ce pilier digital est utilisé comme moyen de communication et d'information sur les évènements, les activités sur le site et la planification.
<b>Zukunftsrot Metzschmelz</b>	Le Zukunftsrot accompagne le processus de développement à long terme en tant qu'instance consultative.

## Qui sont le Zukunftsrot et ses membres ?

L'objectif principal du Zukunftsrot Metzschmelz est de servir d'organe consultatif sans pouvoir décisionnel indépendant, offrant des recommandations sur la planification et le développement du quartier. Différents thèmes sont et seront discutés, tant au niveau général - par exemple les défis actuels de la planification - qu'au niveau des tâches concrètes de planification. Des experts apportent leur contribution afin que les membres puissent se familiariser avec ces sujets. Le commanditaire du Zukunftsrot – Agora – et les deux communes d'Esch/Alzette et de Schifflange se sont engagés à analyser la pertinence de chacune de ses recommandations et d'en évaluer la faisabilité. Cela implique également un retour d'information régulier sur les sujets abordés.

### C'est qui ?

Composé d'une trentaine de membres au total, le Zukunftsrot inclut 24 citoyen.ne.s ainsi que des représentants d'intérêts et experts provenant d'organisations et institutions distinctes. Sélectionnés pour assurer une représentation équilibrée en termes de sexe, d'âge, de lieu de résidence, de niveau d'éducation, de nationalité et de secteur d'activité, les membres ont démontré un fort engagement envers l'avenir de Metzschmelz et pour contribuer positivement à ce projet urbain ambitieux.



Les Représentants des organisations/ institutions activement impliqués dans le 1<sup>er</sup> cycle du Zukunftsrot :

- LISER (Luxembourg Institute of Socio-Economic Research)
- ACAIE (Association des Commerçants, Artisans et Industriels de la ville d'Esch- sur- Alzette)
- Fondation pour l'accès au logement
- UP\_Foundation
- ProVelo.lu a.s.b.l.
- AFAL (Association des Frontaliers au Luxembourg)

## Objectifs du 1<sup>er</sup> cycle de travail : recommandations pour la charte

Le premier cycle de travail du Zukunftsrot avait pour **objectif principal de formuler des recommandations pour la Charte du projet Metzeschmelz**. Cette Charte, souhaitée par AGORA, vise à mettre en œuvre les 6 objectifs de développement pour le quartier en s'adressant à tous les développeurs et utilisateurs futurs. La Charte sera un document complémentaire aux autres documents stratégiques existants tels que le Masterplan, le Design Manual, et le PAG/PAP.

Le Zukunftsrot a **la mission spécifique de formuler des recommandations qui reflètent la perspective des futurs habitants et utilisateurs du quartier Metzeschmelz**. Ainsi, cette Charte sera développée avec l'ensemble des acteurs en charge de la planification de ce nouveau quartier, assurant une approche inclusive et collaborative.

### La mission

**Identifier des idées et formuler des recommandations pour la Charte** permettant à toutes les parties prenantes concernées de contribuer de manière individuelle ou collective à réaliser les 6 objectifs de développement

**Les questions** que les membres du Zukunftsrot se sont posés :

1. Quels sont **les concepts et les offres** que les différentes parties prenantes devraient développer chacun à son niveau ... afin d'aider à atteindre les 6 objectifs ?
2. Quels sont **les attitudes et comportements** à adopter par les différentes parties prenantes ... afin de contribuer à atteindre les 6 objectifs ?

# Processus de travail

Le premier cycle de travail s'est déroulé d'août 2023 à juin 2024. Il a consisté en cinq réunions en présentiel, complétées par trois vidéoconférences. Le développement du Zukunftsrot, y compris l'élaboration des recommandations pour la Charte Metzschmelz, a évolué de la transmission d'informations au développement d'idées. L'évolution détaillée est présentée ci-après de manière chronologique, à l'aide des séances du Zukunftsrot.



## **21.10.23 Réunion constitutive**

Objectifs : Introduction au processus de développement du quartier Metzschmelz et création du groupe



## **24.01.24 Visioconférence**

Objectif : Introduction à la stratégie de développement territorial au Luxembourg et le lien avec le quartier Metzschmelz



## **27.01.24 Réunion de travail**

Objectif : Transmission d'informations sur la vision Metzschmelz et la spécification de la mission du Zukunftsrot



## **28.02.24 Visioconférence**

Objectifs : Approfondissement des informations sur les objectifs de développement et le plan directeur.



## **02.03.24 Réunion de travail**

Objectifs : Développement des premières idées pour la charte et échange avec les responsables.



## **20.04.24 Réunion de travail**

Objectifs : Ajustement et précision des recommandations pour la Charte



## **22.05.24 Visioconférence**

Objectifs : Validation et finalisation des recommandations.



## **08.06.24 Réunion : Résultat Cycle 1**

Objectifs : Transmission des recommandations aux responsables et échange avec les responsables d'Agora et politiques

## 01 Réunion constitutive (21.10.2023)

La réunion constitutive a marqué le début officiel du travail des membres du Zukunftsrot dans le cadre du processus de développement du quartier Metzschmelz, après une phase préparatoire significative. **L'objectif principal était de créer une base solide pour leur travail en clarifiant les rôles, en fournissant un aperçu du processus global et en favorisant la cohésion au sein du groupe Zukunftsrot.**

Les membres ont eu l'occasion non seulement d'échanger intensivement entre eux, mais aussi de recevoir des informations détaillées sur le développement de Metzschmelz et sur le rôle spécifique du Zukunftsrot dans la participation citoyenne. La journée a été enrichie par une visite guidée de la friche, permettant aux membres de se familiariser directement avec le site et ses défis potentiels de développement.







## 02 Réunion en ligne (24.01.2024)

Cette séance a été axée sur **la présentation thématique « Metzschmelz – un développement intégré dans une stratégie globale de développement territorial au Luxembourg »**, animée par Marie-Josée Vidal, première Conseillère de Gouvernement et présidente d'AGORA. Les discussions ont mis en lumière les défis du développement territorial, tels que la densification urbaine, la mobilité et la préservation environnementale, conformément aux objectifs du Programme Directeur d'Aménagement du Territoire (PDAT). Les membres ont eu l'opportunité de poser des questions sur divers aspects, notamment sur l'acceptation sociale, l'innovation urbaine et le rôle de la participation citoyenne dans la planification de Metzschmelz. La réunion s'est conclue par un débriefing interne, soulignant l'importance de prévoir une mobilité multimodale, de gérer l'artificialisation des sols et de promouvoir des espaces publics favorisant la cohésion sociale.

## 03 Réunion (27.01.2024)

Cette réunion du Zukunftsrot Metzschmelz s'est tenue **pour compléter les discussions initiées lors de la réunion en ligne précédente**. Yves Biwer, directeur chez Agora et coordinateur du Quartier Metzschmelz, a **présenté les documents stratégiques existants tels que le Masterplan, le Rapport Vision, le Manuel de Conception, ainsi que les cadres réglementaires tels que le PAG et le PAP**. Ces documents ont été élaborés en concertation avec divers acteurs incluant AGORA, les ministères concernés et les deux communes, et ont servi de base pour définir les objectifs stratégiques du quartier. L'accent a été mis sur les six objectifs stratégiques qui orienteront le développement de Metzschmelz, en alignement avec les principes du Programme Directeur d'Aménagement du Territoire (PDAT) du Luxembourg.

Les membres du Zukunftsrot ont travaillé en sous-groupes pour explorer les implications de ces objectifs dans la vie quotidienne, identifiant des points positifs et négatifs et discutant de clusters thématiques pour formuler des recommandations. Les discussions ont également porté sur la création de la "Charte Metzschmelz" qui engagera tous les acteurs du quartier à respecter des principes de développement durable et à contribuer à la vision globale du quartier.

La réunion a permis de mettre en lumière l'importance de la planification intégrée et de la collaboration continue entre les parties prenantes pour assurer la réalisation des objectifs stratégiques. Les prochaines étapes incluront la consolidation des recommandations issues des groupes de travail et la préparation de sessions futures sur des thèmes tels que les espaces publics, la mobilité multimodale et la connectivité avec la nature.






## 04 Réunion en ligne (28.02.2024)

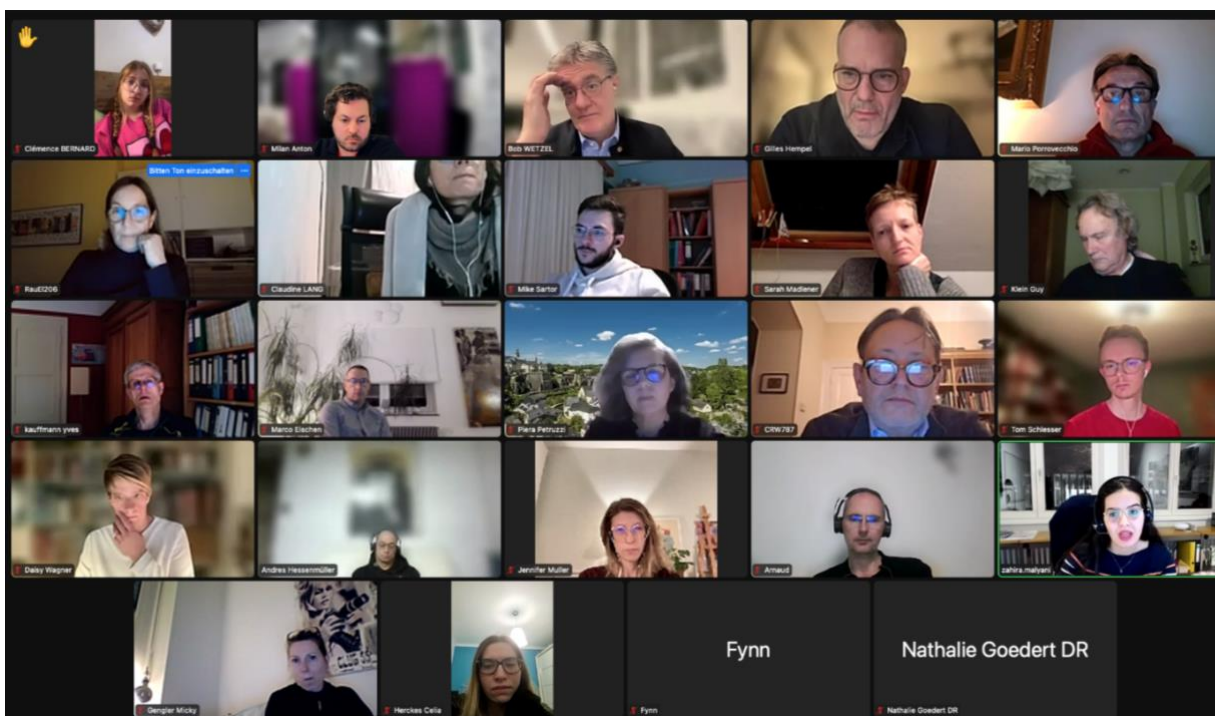
La deuxième réunion en ligne du Zukunftsrot Metzeschmelz a eu lieu via Zoom, avec Zahira Malyani d'AGORA comme experte. **L'accent a été mis sur la mise en œuvre des six objectifs stratégiques de développement.** Après une introduction sur le plan de projet actuel, des mesures planifiées ont été discutées. Les membres ont posé des questions sur des sujets tels que la renaturation, les infrastructures de transport et la planification urbaine. La discussion a souligné l'importance d'une planification intégrée pour le projet Metzeschmelz.

# Metzeschmelz

1. Le planning global
2. La programmation de Metzeschmelz
3. **Les 6 stratégies de développement**



11 | 28/02/2024



## 05 Réunion (02.03.2024)

Les membres, répartis en trois groupes de travail, ont **exploré les six objectifs stratégiques**, mettant en lumière leurs impacts positifs et négatifs sur la vie quotidienne. Cette collaboration **a abouti à des recommandations concrètes pour la charte Metzschmelz**, destinée à refléter les perspectives des futurs habitants et utilisateurs du quartier. Après des débats approfondis et un échange fructueux lors du déjeuner, les groupes ont présenté leurs résultats lors d'une plénière, intégrant à la fois les idées précédentes et de nouvelles approches émergentes.





## 06 Réunion (20.04.2024)

Le Zukunftsrot s'est réuni le 20 avril dans un cadre exceptionnel, sans session préalable en ligne, afin de permettre aux membres **d'examiner attentivement une première version des recommandations pour la future Charte Metzschmelz et de les préciser ensemble**. La réunion s'est déroulée en deux phases intensives de travail en groupe :

Lors de la première phase, les groupes ont évalué thématiquement les recommandations existantes, se concentrant sur leur adéquation avec les discussions récentes, leur précision et les recommandations manquantes. Les résultats ont été présentés aux autres membres et consignés pour le compte-rendu final.

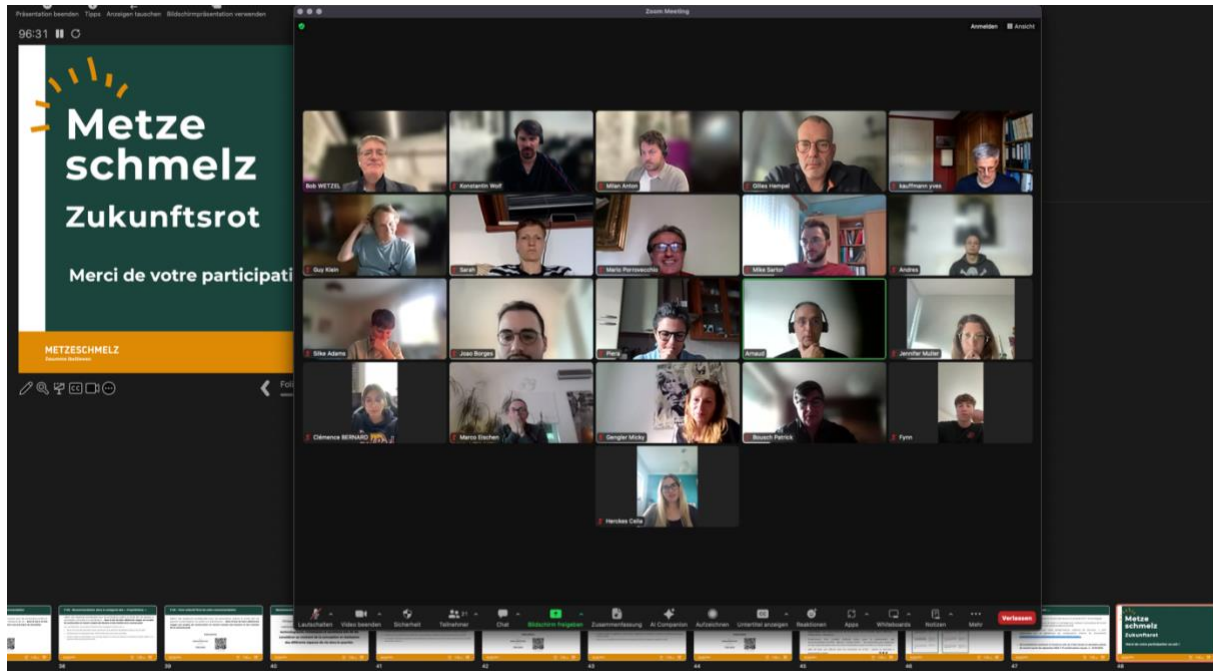
Après une courte pause, la deuxième phase a permis aux groupes de formuler des exemples concrets pour illustrer chaque recommandation, en précisant et reformulant les exemples existants et en en développant de nouveaux.

Avant le déjeuner, les groupes ont présenté leurs résultats à la plénière, intégrant à la fois les idées antérieures et de nouvelles approches issues des discussions approfondies. Les résultats ont été consignés sur des fiches de travail préparées à l'avance et sont disponibles sous forme de compte-rendu photographique.



## 07 Réunion en ligne (22.05.2024)

Le 22 mai, les membres du Zukunftsrot ont confirmé les recommandations élaborées précédemment pour la charte Metzschmelz. **Lors de la réunion en ligne, chaque recommandation élaborée a fait l'objet d'un vote et a été approuvée.** Les résultats des votes sont intégrés dans la présentation finale des recommandations.



## 08 Réunion (08.06.2024)

Lors de la dernière réunion du Zukunftsrot, les **recommandations ont été présentées et un échange thématique** a eu lieu avec les responsables. Bob Wetzel a d'abord rappelé la mission et le rôle du Zukunftsrot et son intégration dans le processus de participation citoyenne avant de présenter plus en détail le processus de travail qui a mené aux recommandations.

L'intervention des responsables a souligné l'importance qui est accordé au processus participatif par toutes les parties prenantes et a valorisé l'engagement des membres du Zukunftsrot. Ceux-ci ont à leur tour partagé leur motivation à s'impliquer dans le développement du quartier Metzschmelz par leur engagement intense dans le cadre du Zukunftsrot.

Ensuite les membres – repartis en 5 groupes - ont présenté les recommandations aux et se sont engagés dans une première discussion sur le contenu mais aussi sur le processus de travail.

La réunion s'est terminée par un échange informel et un moment de convivialité.



# Résultats du 1<sup>er</sup> cycle de travail

Comme résultat, le Zukunftsrot présente des recommandations concrètes qui s'adressent à 4 grands groupes de parties prenantes identifiées par les membres pour le développement du quartier Metzschmelz. Cela inclut les managers, les utilisateurs, les propriétaires et les responsables politiques et administratifs des communes impliquées. Les affiches suivantes décrivent les recommandations individuelles, montrent les taux d'approbation des membres du Zukunftsrot et associent chaque recommandation aux 6 stratégies de développement durable qui ont été retenus pour le quartier dans le contexte du Masterplan.

# Charte Metzschmelz – les recommandations du Zukunftsrot

## « Managers »

**METZSCHMELZ**  
Zesumme (be)lieven

Présentation des recommandations pour la Charte Metzschmelz  
Version 08.06.2024

### Recommandation générale

Les structures privées et publiques de gestion des bâtiments et autres surfaces s'engagent ...  
**à promouvoir activement les 6 objectifs stratégiques pour le quartier auprès de tous les habitants et autres utilisateurs.**



**M1** Les structures privées et publiques de gestion des bâtiments et autres surfaces s'engagent ... **à soutenir des structures communautaires ayant comme objectif de promouvoir activement la solidarité et l'échange entre les habitants et autres utilisateurs du quartier.**

Objectifs de développement soutenus :



Approbation des membres :



Les « Managers » s'engagent notamment à :

- impliquer systématiquement les résidents et autres utilisateurs dans la gestion du quartier
- gérer une ou plusieurs « Maison(s) de Quartier » au sein de Metzschmelz
- un lieu où l'on peut trouver toutes les informations sur toutes les activités dans le quartier
- un lieu où l'on peut trouver un soutien pour initier et mettre en œuvre des projets communautaires
- un lieu qui aura la charge de gérer un système dynamique de boîte à idées avec une évaluation transparente
- créer un syndicat des « Manager » regroupant l'ensemble des structures privées et publiques ayant la charge de la gestion des bâtiments et autres surfaces dans le quartier

**M2** Les structures privées et publiques de gestion des bâtiments et autres surfaces s'engagent ... **à promouvoir activement l'utilisation des infrastructures de loisirs publiques ou semi-publiques ayant comme objectif d'améliorer ainsi la santé et le bien-être de la population.**

Objectifs de développement soutenus :



Approbation des membres :



Les « Managers » s'engagent notamment à :

- mettre en place un système de rémunération ou de reconnaissance pour la réalisation d'un travail communautaire
- exploiter une « Maison des Enfants » qui saura organiser et garantir la participation des enfants dans le quartier
- exploiter des lieux de loisirs multifonctionnels, notamment avec des aires de jeux intergénérationnelles, des lieux collectifs thématiques, des espaces artistiques dédiés aux différentes formes de Street Art ou avec l'organisation de manifestations populaires dans le quartier
- exploiter des espaces de vie dédiés aux chiens (enclos sans laisse, toilettes, ...)

**M3** Les structures privées et publiques de gestion des bâtiments et autres surfaces s'engagent ... **à contribuer activement à l'appréciation et à la compréhension de l'importance historique de certains bâtiments ou lieux dans le quartier.**

Objectifs de développement soutenus :



Approbation des membres :



Les « Managers » s'engagent notamment à :

- donner de la visibilité à l'histoire du site Metzschmelz par tous les moyens à leur disposition (expositions, publications, supports didactiques, événements, ...)
- maintenir une collaboration avec la structure historique de l'association « FerroForum » présente sur le site Metzschmelz
- aménager des parcours didactiques destinés à documenter de manière visible dans l'espace public l'historique du site



# « Managers »

Présentation des recommandations pour la Charte Metzeschmelz  
Version 08.06.2024

## M4 Les structures privées et publiques de gestion des bâtiments et autres surfaces s'engagent ... à contribuer activement au développement d'une mobilité durable avec une offre attractive de structures et de services.

Objectifs de développement soutenus :



Approbation des membres :



Les « Managers » s'engagent notamment à :

- créer et gérer une structure centrale de promotion du vélo dans le quartier - « Maison du Vélo »
- contribuer à la mise en place et au bon fonctionnement d'un système de partage (car-sharing, bike-sharing, ...)
- veiller à la mise en place d'un ensemble de mesures contribuant à des espaces publics sûrs (éclairage public, propreté, surveillance vidéo, coopération avec le commissariat de police, ...)
- veiller à ce que dans les espaces publics au sein du quartier, les places de stationnement soient limitées
- veiller à ce que l'accès à l'offre de transport public dans le quartier soit accessible à tout moment de la journée

## M5 Les structures privées et publiques de gestion des bâtiments et autres surfaces s'engagent ... à favoriser une réduction de la consommation d'espaces construits et de ressources par la mise à disposition d'infrastructures et d'offres appropriées.

Objectifs de développement soutenus :



Approbation des membres :



Les « Managers » s'engagent notamment à :

- veiller à aménager à l'intérieur ou à l'extérieur des immeubles des espaces communs multifonctionnels disponibles de manière ponctuelle pour les habitants et/ou utilisateurs du quartier (p.ex. un grand espace de cuisine avec salle à manger disponible à la réservation pour l'organisation d'un dîner entre amis ou voisins ou d'une fête de famille)
- développer et assurer la gestion d'un système de partage et de mutualisation d'outils et autres machines qui ne sont généralement pas utilisées au quotidien

## M6 Les structures privées et publiques de gestion des bâtiments et autres surfaces s'engagent ... à contribuer activement à la protection et au développement de la biodiversité dans la conception et l'entretien des espaces naturels, verts et bleus.

Objectifs de développement soutenus :



Approbation des membres :



Les « Managers » s'engagent notamment à :

- assurer un accompagnement proactif des groupes de personnes engagés dans l'exploitation d'un jardin communautaire
- sensibiliser les habitants et autres utilisateurs à gérer leurs espaces verts privés (jardins, terrasses) de manière durable - en réduisant par exemple l'usage de pesticides ou en les aménageant des habitats pour les abeilles et autres insectes

# « Propriétaires »

Présentation des recommandations pour la Charte Metzeschmelz  
Version 08.06.2024

## Recommandation générale

Déterminer des directives de conception et de construction pour les promoteurs privés et publics lors du développement de bâtiments et d'espaces de vie ... **afin qu'ils contribuent activement aux 6 objectifs stratégiques de développement et favorisent ainsi la création d'un quartier durable et agréable à vivre.**



**P1** Déterminer des directives de conception et de construction pour les promoteurs privés et publics lors du développement de bâtiments et d'espaces de vie ... **dans le but de créer des espaces de vie publics attractifs pour les différentes communautés du quartier tout en respectant les besoins des parties prenantes.**

Objectifs de développement soutenus :



Approbation des membres :



Les « propriétaires » du quartier Metzeschmelz s'engagent notamment à :

- mettre à disposition des espaces communautaires avec une gestion garantissant le respect des parties prenantes
- mettre à disposition des places / zones de barbecues et de pique-niques dans les différents types d'espaces publics
- mettre à disposition des sanitaires modernes ouverts 7/7 et 24/24 dans les espaces publics
- mettre à disposition des salles polyvalentes que les habitants pourront s'approprier à certaines heures de la journée
- mettre à disposition des espaces pour différentes utilisations Sports & Loisirs (terrains de pétanque, multisports, ...)
- mettre à disposition des places semi-ouvertes et couvertes pour des activités régulières comme un marché de produits alimentaires locaux, des stands de Food Truck, des marchés Second-Hand ou Brocante, des Repair-Café, ...
- éviter de planifier et de réaliser des lieux avec une architecture et/ou des équipements dits « hostiles »
- assurer une mixité fonctionnelle des bâtiments et des espaces publics dans les alentours immédiats

**P2** Déterminer des directives de conception et de construction pour les promoteurs privés et publics lors du développement de bâtiments et d'espaces de vie ... **dans le but de créer des espaces de vie attractifs au sein des immeubles et destinés exclusivement aux habitants.**

Objectifs de développement soutenus :



Approbation des membres :



Les « propriétaires » du quartier Metzeschmelz s'engagent notamment à :

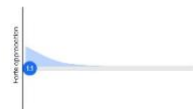
- mettre à disposition des espaces communautaires polyvalents au sein des immeubles (zone de loisirs et jardins sur le toit, salles pour réunions entre voisins ou fêtes de famille, ...) destinés à une appropriation par les habitants
- mettre à disposition des espaces communautaires polyvalents autour des immeubles (aires de jeux, espaces fitness, ...) destinés à une appropriation par les habitants

**P3** Déterminer des directives de conception et de construction pour les promoteurs privés et publics lors du développement de bâtiments et d'espaces de vie ... **dans le but de créer des logements inclusifs pour différentes catégories d'habitants indépendamment de leur groupe social ou de leur mode de vie.**

Objectifs de développement soutenus :



Approbation des membres :



Les « propriétaires » du quartier Metzeschmelz s'engagent notamment à :

- planifier et construire des logements destinés à la location et à la vente avec une offre dans différentes catégories de prix
- planifier et construire des logements abordables dédiés tel que défini par l'article 12 de la loi du 7 août 2023 relative au logement abordable notamment pour étudiants, réfugiés, familles, seniors, jeunes travailleurs et travailleurs immigrés
- planifier et assurer une bonne répartition des différents types de logements afin de garantir une bonne mixité et cohésion sociale au sein d'un immeuble ou d'un groupe d'immeubles

# « Propriétaires »

Présentation des recommandations pour la Charte Metzeschmelz  
Version 08.06.2024

## P4 Déterminer des directives de conception et de construction pour les promoteurs privés et publics lors du développement de bâtiments et d'espaces de vie ... dans le but d'intégrer le patrimoine historique du site dans des bâtiments et les espaces de vie.

Objectifs de développement soutenus :



Approbation des membres :



Les « propriétaires » du quartier Metzeschmelz s'engagent notamment à :

- conserver et intégrer des éléments du patrimoine historique local dans les constructions et aménagements
- respecter les bâtiments classés en limitant la hauteur des nouvelles constructions et assurer des axes de vue
- attribuer des noms aux différentes rues, bâtiments, parcs et autres places qui sont en relation avec l'histoire du site
- donner de la visibilité à l'histoire du site Metzeschmelz par tous les moyens à leur disposition (expositions, publications, supports didactiques, événements, ...)

## P5 Déterminer des directives de conception et de construction pour les promoteurs privés et publics lors du développement de bâtiments et d'espaces de vie... dans le but de promouvoir des projets qui renforcent activement la constitution de communautés dans les quartiers et les voisinages.

Objectifs de développement soutenus :



Approbation des membres :



Les « propriétaires » du quartier Metzeschmelz s'engagent notamment à :

- mettre en place avec les « Managers » un système d'échange garantissant un contact direct et une prise en charge des problèmes et suggestions pour le quartier au niveau des habitants, des usagers, des administrations, des propriétaires, ...
- mettre en place une organisation et un financement permettant d'assurer à moyen et long terme une gestion de quartier dynamique et professionnelle
- mettre en place des incitations qui encouragent les initiatives « citoyennes » et contribueront ainsi à développer une base pour la vie en commun au sein du quartier

## P6 Déterminer des directives de conception et de construction pour les promoteurs privés et publics lors du développement de bâtiments et d'espaces de vie ... dans le but de garantir une mixité des usages et de répondre aux principes de durabilité.

Objectifs de développement soutenus :



Approbation des membres :



Les « propriétaires » du quartier Metzeschmelz s'engagent notamment à :

- favoriser de manière systématique une utilisation multifonctionnelle des bâtiments et des infrastructures
- mettre à disposition des espaces de vie et de travail modulables, par exemple avec des systèmes de cloisons amovibles permettant d'agrandir ou de réduire un étage ou une pièce selon son utilisation
- construire les bâtiments publics et privés de manière qu'ils puissent s'adapter à l'évolution future des besoins

## P7 Définir des exigences procédurales pour les promoteurs publics et privés lors du développement de bâtiments et d'espaces de vie ... dans le but de garantir la participation du public, de les faire adhérer aux projets tout en tenant compte des besoins et des intérêts de la communauté.

Objectifs de développement soutenus :



Approbation des membres :



Les « propriétaires » du quartier Metzeschmelz s'engagent notamment à :

- développer de manière systématique une culture de participation dans la planification et la réalisation des projets
- planifier et réaliser selon le concept éprouvé des « child-friendly cities » avec et pour les enfants du futur quartier
- mettre en place une participation et un échange régulier au niveau des habitants et utilisateurs du QMZ (par exemple avec une Maison de Quartier ou avec une structure comme celle du Quartier-Stuff au Kirchberg)



# « Utilisateurs »

Présentation des recommandations pour la Charte Metzeschmelz  
Version 08.06.2024

## Recommandation générale

Sensibiliser tous les voisins, habitants et usagers du quartier ... à **contribuer activement dans la mesure de leurs capacités individuelles à la réalisation des 6 objectifs stratégiques de développement et de durabilité.**



### U1 Sensibiliser tous les voisins, habitants et usagers du quartier ... à **s'engager activement pour une cohabitation positive dans un esprit de proximité heureuse et à apporter ainsi leur contribution personnelle à un quartier agréable et vivant.**

Objectifs de développement soutenus :



Approbation des membres :



Les voisins, habitants et usager du quartier Metzeschmelz s'engagent notamment à :

- respecter de manière générale toutes les personnes et les biens dans le quartier afin de prévenir tout conflit éventuel
- valoriser les espaces et les infrastructures en contribuant à leur bon état et en s'interdisant tout acte de vandalisme
- s'approprier activement les espaces d'échanges et de rencontre : aires de jeux, aires sportives, locaux de coworking, jardins communautaires et solidaires, ...
- s'engager pour le partage des connaissances et des savoir-faire dans des domaines comme le jardinage, le bricolage, la cuisine, les procédures administratives, la pratique d'activités sportives, culturelles et de loisirs

### U2 Sensibiliser tous les voisins, habitants et usagers du quartier ... à **utiliser activement les multiples offres de mobilité durable et de contribuer ainsi à un environnement de vie plus apaisé dans le quartier.**

Objectifs de développement soutenus :



Approbation des membres :



Les voisins, habitants et usager du quartier Metzeschmelz s'engagent notamment à :

- privilégier au quotidien les déplacements en mobilité douce, notamment grâce à l'offre en partage (vélos, ...)
- utiliser systématiquement les transports en commun et laisser si possible la voiture personnelle au garage
- respecter le principe de l'utilisation restreinte des véhicules motorisés au sein des lieux à caractère résidentiel

### U3 Sensibiliser tous les voisins, habitants et usagers du quartier ... à **respecter la nature, la biodiversité et de manière générale l'utilisation des ressources limitées de notre planète.**

Objectifs de développement soutenus :



Approbation des membres :



Les voisins, habitants et usager du quartier Metzeschmelz s'engagent notamment à :

- s'intéresser aux informations disponibles via les différents canaux de communication (affichage public, publications, médias sociaux, application de voisinage, ...)
- participer aux événements organisés pour échanger sur toute contribution personnelle d'un habitant ou utilisateur
- sensibiliser notamment les jeunes aux enjeux liés au respect de la nature et à l'utilisation des ressources limitées

# « Responsables politiques et administratifs »

Présentation des recommandations pour la Charte Metzschmelz  
Version 08.06.2024

## Recommandation générale

Obliger les responsables politiques et administratifs nationaux et locaux ... **à tenir compte des évolutions technologiques, climatiques et sociétales afin de les considérer au moment de la conception et réalisation des différents espaces de vie dans le quartier.**



**R1** Obliger les responsables politiques et administratifs nationaux et locaux ... **à intégrer dans leurs processus de planification et de décision les besoins des différents groupes d'intérêts du quartier afin d'élaborer des solutions permettant d'éviter de futurs conflits d'utilisation.**

Les responsables politiques et administratifs pour le quartier Metzschmelz s'engagent notamment à :

- réaliser systématiquement une analyse des conflits d'utilisation possibles dans le cadre d'un projet
- considérer les besoins divergents des habitants et utilisateurs en fonction de leur âge (seniors, adultes, enfants, ...) ou de leur condition (handicap, mobilité réduite, ...)



**R2** Obliger les responsables politiques et administratifs nationaux et locaux ... **à garantir une utilisation durable et socialement équitable des sols au moment de l'attribution de terrains à des investisseurs et/ou promoteurs immobiliers.**

Les responsables politiques et administratifs pour le quartier Metzschmelz s'engagent notamment à :

- exiger l'introduction d'un système avec des critères visant à favoriser la vente à certaines populations cibles
- mettre en place un système avec des critères visant à augmenter et à diversifier la qualité ainsi que les offres de construction (cf. Tübinger Modell)
- veiller à une accessibilité maximale des tous les espaces intérieurs et extérieurs destinés au public



**R3** Inciter les responsables politiques et administratifs nationaux et locaux ... **à faciliter et promouvoir l'utilisation intermédiaire de certains espaces ou infrastructures sur le site durant la phase de planification et de construction.**



# Résultats de l'évaluation

À la suite du 1<sup>er</sup> cycle, les membres ont eu la possibilité de donner leur avis dans une évaluation en ligne. Outre la satisfaction générale concernant le Zukunftsrot, ils avaient la possibilité de donner un feedback détaillé et des critiques constructives sur le déroulement et le processus de travail, afin de pouvoir encore optimiser la future collaboration au sein du Zukunftsrot.

Le spectre de possibilités de feedback s'étend de 0 (pas satisfait du tout) à 5 (très satisfait).

Dans l'ensemble, l'évaluation par les membres a été très positive, avec une satisfaction générale vis-à-vis du premier cycle de 4,3.

Notamment l'ambiance de travail au sein du conseil (4,8) ainsi que l'ambiance entre les membres (4,8) ont été particulièrement appréciés.

Le travail de la modération (4,6), le rôle des experts (4,6), la préparation des résultats par l'équipe participation citoyenne entre les différentes réunions et les supports de travail (4,5) ont également fait part d'une forte approbation.

La satisfaction en vue de l'équilibre entre le temps consacré à la transmission d'informations et le temps de travail en groupe (4,1), ainsi que la durée des réunions (4,2) ont reçu un peu moins d'approbation, tout en restant positive.

Les propositions d'améliorations exprimées visent surtout à augmenter le temps de travail tout en reconnaissant que la transmission d'information sur le projet de développement du quartier Metzschmelz, les objectifs et planifications existants et l'insertion dans une stratégie territoriale nationale étaient nécessaire et une base importante pour le travail du Zukunftsrot.

# Perspectives pour le 2<sup>ème</sup> cycle de travail

Le deuxième cycle de travail aura lieu à partir du mois d'octobre 2024, avec des évolutions envisagées au niveau du processus de travail suite au retour d'expérience des membres qui ont participé au premier cycle de travail .A noter qu'une grande partie des membres a décidé d'ores et déjà de continuer leur engagement au sein de cette initiative. De nouveaux membres viendront compléter les rangs de ceux qui n'ont pas pu continuer l'aventure pour diverses raisons.

Plus que jamais, l'objectif principal du travail des membres du Zukunftsrot restera d'enrichir le processus de planification et d'apporter une vue unique par rapport aux besoins des futurs utilisateurs de ce quartier.

# Glossaire

## **Agora**

La société de développement AGORA est en charge du développement de l'ancien site industriel Metzschmelz. L'entreprise a été fondée en 2000 par l'État luxembourgeois et ArcelorMittal dans l'optique de revitaliser des sites sidérurgiques du Luxembourg, à commencer par le site de Belval.

## **Charte Metzschmelz**

Document stratégique complémentaire au Masterplan, Design Manual, et PAG/PAP, incluant les recommandations du Zukunftsrot, visant à guider le développement durable du quartier Metzschmelz.

## **Cycle de travail**

Période de temps durant laquelle les membres du Zukunftsrot se réunissent. Le premier cycle s'est déroulé d'octobre 2023 à juin 2024.

## **Metzschmelz**

Site de développement urbain situé sur les communes de Esch/Alzette et Schifflange, faisant l'objet d'un projet de requalification et de revitalisation par Agora.

## **Plan de Développement (PDAT)**

Programme Directeur d'Aménagement du Territoire, un cadre stratégique national guidant la planification urbaine au Luxembourg, avec lequel le projet Metzschmelz est aligné.

## **Pionniers de la Metzschmelz**

Réseau d'associations, d'initiatives, et de personnes engagées dans la (ré)activation du site Metzschmelz via des utilisations intermédiaires.

## **Processus de participation citoyenne**

Ensemble des actions visant à informer les citoyens et à recueillir leurs idées pour intégrer leurs contributions dans le projet Metzschmelz, comprenant les forums publics, la plateforme électronique, les pionniers, et le Zukunftsrot.

## **Recommandations pour la Charte Metzschmelz**

Suggestions formulées par les membres du Zukunftsrot, basées sur leur perspective des futurs habitants et utilisateurs, pour être incluses dans la Charte Metzschmelz.

## **Zukunftsrot Metzschmelz**

Comité consultatif composé de citoyens et d'experts, établi pour guider et influencer le développement du quartier Metzschmelz. Le Zukunftsrot accompagne le processus de développement à long terme en tant qu'instance consultative.

## **Mentions légales**

### **Zukunftsrot Metzschmelz Rapport final**

Juillet 2024

#### **Snakke & Co. S.à r.l.**

**en coopération avec Zebralog GmbH et BoB Marketing & Projects**

29, boulevard Grande-Duchesse Charlotte

L-1331 Luxembourg

[www.snakke.lu](http://www.snakke.lu)

**Rédaction:** Milan Anton

**Photos:** Konstantin Wolf, Milan Anton

#### **Pour le compte de :**

##### **AGORA s.à r.l. & Cie**

3, Avenue du Rock'n'Roll

L-4361 Esch-sur-Alzette

#### **En coopération avec :**

##### **Gemeng Schëffleng**

B.P. 11, Avenue de la libération

L-3801 Schiffflange

##### **Ville d'Esch-sur-Alzette**

Hôtel de Ville B.P. 145

L-4002 Esch-sur-Alzette